

# **AZ ÉSZAK-MAGYARORSZÁGI RÉGIÓ GAZDASÁGI-TÁRSADALMI HELYZETE EURÓPAI INTEGRÁCIÓS ÖSSZEFÜGGÉSBEN**

*Zsúgyel János*  
*egyetemi adjunktus*

## ***Általános megjegyzések***

Magyarország 2004. évi belépése az Európai Unióba többek között azt is követeli tőlünk, hogy társadalmi-gazdasági életünkre vonatkozó ismereteinket folyamatosan aktualizáljuk európai integrációs összefüggésben is. A magyarországi gazdasági-társadalmi folyamatok jellemzőinek összehasonlítása a többi európai uniós tagállammal elengedhetetlenül szükséges helyzetünk objektív megítéléséhez és fejlesztési aktivitásunk teendőinek felméréséhez. A korábbi időszakban hazánk helyzetének összehasonlítása az európai tendenciákkal meglehetősen nehéz volt, hiszen a nemzeti statisztikáink szemléletmódja, módszerei nem minden esetben egyeztek meg az európai országok statisztikai gyakorlatával. Az Európai Unió egységes statisztikai adatgyűjtési rendszere azonban jó feltételeket teremt ehhez a tevékenységhez, hiszen az EUROSTAT, az Európai Unió Statisztikai Hivatala az utóbbi években egyre átfogóbb, egységes szemléletű statisztikai adatháttérrel biztosít az elemzésekhez. Az adatgyűjtés és adatfeldolgozás során az EUROSTAT keretében alkalmazott egységes metodika az egyes mutatók nemzetközi összehasonlítása lehetővé válik, így az észak-magyarországi régió valós helyzetének elemzésére európai integrációs összehasonlítás alapján is lehetőség kínálkozik. A jelenlegi helyzet részletes feltárása és az európai régiók között elfoglalt hely meghatározása mellett a jövőbeni fejlődés lehetséges irányainak megítélése is lehetséges.

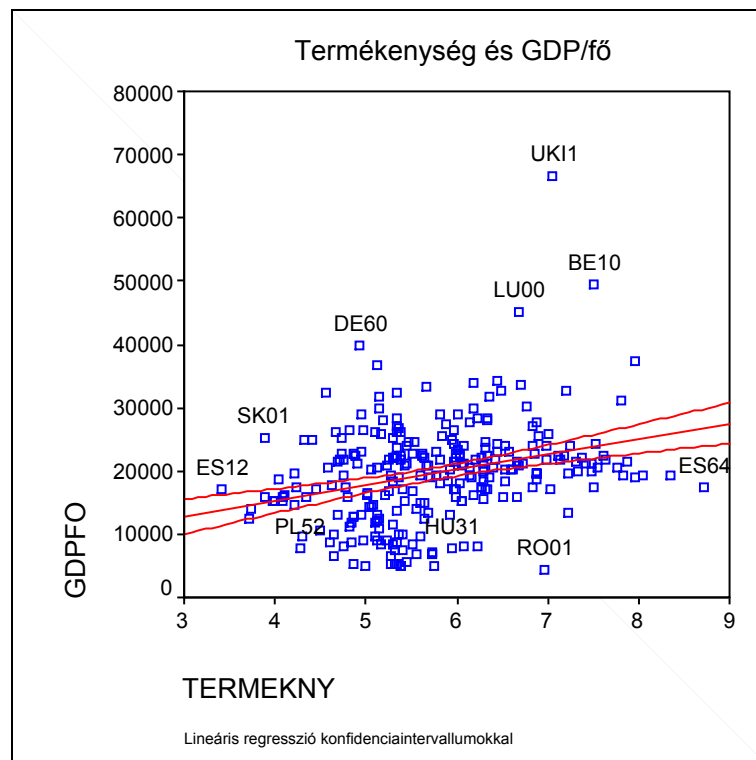
Az észak-magyarországi régió helyzetének elemzését a 2005. évi EU regionális statisztikai adatokat tartalmazó évkönyv főbb mutatói alapján végeztem el. A mutatók egy részénél lehetőség nyílt az időbeli fejlődés tendenciáinak megítélésére is, azonban adatok hiányában ez nem volt teljes körűen lehetséges.

## **Demográfiai folyamatok**

A demográfiai helyzet az egyes régiók gazdasági-társadalmi teljesítményének egyik legalapvetőbb feltételét biztosítja. Közhelyszerű a demográfiai folyamatok hatása a foglalkoztatottság és munkanélküliség szintjének alakulására, a társadalombiztosítási rendszerek egyensúlyának megteremtésére és fenntartására. A demográfiai mutatók közül a teljes termékenységi mutató változása szintetizálva mutatja meg a társadalom gyermekvállalási készségének alakulását. Ez a mutató azt jelzi, hogy a nők termékenységi idejére átlagosan hány élve-születés jut. Az EU-25 tagállam hosszú távú időszora alapján látható, hogy a mutató az 1964. évi 2,72 értékről 1999. évre 1,4 értékre esett vissza, majd az utóbbi években 1,46 érték körül stabilizálódott. A mutató értékei Csehországban 1,2, míg Írországon 3,9, Magyarországon 1,3. Ennek a mutatónak nincs NUTS2 régiókra vonatkozó részletezése, de rendelkezésre áll az általános termékenységi mutató regionális bontása 2000-2002 évek átlagában. Ez a mutató az élve-születések számát a szülőképes korban (20-44 év között) lévő nők számához viszonyítja. Az egyes régiókra vonatkozóan 4,3 és 10,6 között ingadozik a mutató értéke. Az Észak-magyarországi régió esetében a mutató értéke 5,94, tehát mindössze a maximális érték 56%-át éri el.

A népesség reprodukciójához szükséges szintű termékenység, mely a teljes termékenységi mutató 2,1 értékéhez kötődik, ma már európai átlagban sem biztosított, s Magyarország az európai átlagot sem éri el. Ezen belül az észak-magyarországi régió helyzete nem kedvezőtlen, hiszen az általános termékenységi mutató alapján a második legjobb értékkel rendelkezik. Összességben is megállapítható, hogy az országok közötti eltérések nagyobbak, mint az egyes országok régiói közötti különbségek. A teljes termékenységi mutatók esetében a nyugat- és kelet-európai adatok közötti eltérések a legszembetűnőbbek. Míg a nyugat-európai adatok az utóbbi fél évszázadban folyamatosan csökkentek a jelenlegi szintre, addig a kelet-európai országok helyzetének drámai romlása a rendszerváltozást követő időszakhoz kötődik, s ma már az alacsony nyugat-európai értékeket is alulmúlják. A jelenlegi demográfiai folyamatoknak a társadalmi-gazdasági transzformáció általi meghatározottsága a kelet-európai országok esetében kézenfekvőnek tűnik. Mivel a gyerekvállalási hajlandóságot hosszú távon kulturális, vallási és egyéb tényezők is meghatározzák, ezért a gazdasági-társadalmi viszonyok stabilizálódását követően a későbbiekben a jelenlegi kedvezőtlen értékek bizonyos javulását is eredményezhetik majd.

Az 1. számú ábra az EU-25 tagállam NUTS2 régióiban ábrázolja a termékenységi mutató és az egy főre eső jövedelem közötti összefüggést. A két mutató értékei között lineáris regressziós összefüggés tapasztalható. Az észak-magyarországi régió helye a regressziós egyenes alatt, az átlag alatti jövedelmű és az átlagos termékenységű régiók között található.



1. ábra: A termékenységi mutató és az 1 főre eső jövedelem közötti összefüggés az EU-25 NUTS2 régióiban. Forrás: Saját számítás

### ***A lakosság egészségügyi helyzetének alakulása***

A lakosság egészségügyi helyzetének alakulása fontos kiegészítő információ a demográfiai folyamatok megítéléséhez. A magas egy főre jutó jövedelem csak korlátozottan képes egy

adott területen élő lakosság életminőségét kifejezni, bár számos eleme az egy főre jutó jövedelem szintjét alapvetően befolyásolja.

A kórházi ágyak számának alakulása az egészségügyi szolgáltatások szintjének alakulásával kapcsolatosan éppúgy szolgáltat információt, mint a lakosság általános egészségügyi helyzetére vonatkozóan. Az elmúlt években az EU-25 tagállamára a kórházi ágyak számának mintegy 20%-os csökkenése volt jellemző. Ez a kórházi tartózkodások hosszának csökkenéséből, valamint az egészségügyi ellátó rendszerek reformjából következik. A magyarországi kórházi ágy ellátottsági mutató abszolút értékben kedvezőnek tekinthető európai összehasonlításban, ez azonban vélhetően az egészségügyi reform megkezdésének az elmaradásával is összefüggésbe hozható. A magyarországi régiók esetében a mutató értéke 100000 főre 701-től 945-ig szóródik. Az észak-magyarországi régió esetében kimutatott 727-es érték a régiók rangsorában az ötödik. Tekintettel azonban arra, hogy a térségben nincsenek klinikai kapacitások, s a lakossági klinikai ellátó központnak részben Debrecen, részben Budapest tekinthető, ezért a mutató értéke első közelítésben kielégítőnek tekinthető.

Messze nem tekinthető azonban megfelelőnek a magyarországi régiók helyzete a lakosság egészségügyi állapotának európai összehasonlításában. A főbb betegségek előfordulási gyakorisága közül a keringési betegségek arányának mutatója hozzáférhető a regionális statisztika rendszerében. A halálozási okok közül ez a leggyakoribb, mivel az össze halálozás 42%-át teszi ki. A regionális statisztika rendszerében rendelkezésre álló mutató azt mutatja meg, hogy a férfiak és nők adott betegség következtében kimutatott halálozási aránya milyen arányban áll egymással. A mutató értéke 2,62 és 3,14 között alakult 2002-ben. Az észak-magyarországi régióban az érték 2,82, s ezzel kelet-magyarországi összehasonlításban a legmagasabb, a mutató értéke lényegében azonos a közép-magyarországi régió 2,84 értékével. A mutató értéke valamennyi európai régióban 2,0 felett van, s a legmagasabb értéket elérő régiók a 4-es értéket is meghaladják.

## ***Mezőgazdaság***

A mezőgazdasági termelés fontossága az Európai Unió tagállamai számára abból ered, hogy a közös mezőgazdasági politika a közös kereskedelmi politika mellett az 1957-ben megkötött Római Szerződésben tételesen megnevezett közösségi együttműködések közé tartozik, s a

mezőgazdaság a tagállami együttműködés máig legintenzívebben finanszírozott területe, hiszen a közösségi költségvetés mintegy 40%-t teszi ki. A mezőgazdaságon belül a legfontosabb ágazat a gabonatermelés, hiszen a gabonapiaci rendtartáson keresztül meghatározó hatást gyakorolnak az állattenyésztés és az élelmiszeripar, sőt a vendéglátás és ezen keresztül a turizmus versenyképességére és jövedelmi pozícióira.

A mezőgazdasági termőföldből a gabonatermelésre hasznosított termőföld aránya a közösségi támogatásokból történő részesedés szintjének fontos mutatója. 2002-ben az EU-25 mezőgazdaságilag hasznosított területének 42,5% állt a gabonatermelés szolgálatában. A magyarországi régiók közül a közép-magyarországi, az észak-magyarországi és az észak-alföldi régióban alacsonyabb a gabonaterületek részaránya 50%-nál, s a legalacsonyabb érték, 35,12% az észak-magyarországi régióban tapasztalható. Ez azt jelenti, hogy a mezőgazdasági ágazat közösségi támogatottsága ehhez igazodóan alacsony szintű lehet majd, ami a régió jövedelemtermelő és népességmegtartó képessége szempontjából sem közömbös.

## **A jövedelmi helyzet**

A régiók jövedelmi helyzetének összehasonlítására a vásárló-erőparitáson mért GDP/fő mutató értéke általánosan elfogadott. A mutató alkalmas arra, hogy az egyes országok pénznemének eltérő vásárlóerejétől függetlenül értékelje össze a jövedelmek egy főre jutó értékét. A 2002. évi adatok szerint a mutató értéke 4337 és 66761 PPS<sup>1</sup> között változott az EU-25 tagállamok régióiban. Magyarország egyetlen régiójának sem éri el a jövedelme az EU-25 átlagos értékét, 21192 PPS-t. A legkedvezőtlenebb helyzetben a magyarországi régiók közül az észak-magyarországi régió van, 7902 PPS GDP/fő értékkel., ami alig haladja meg a legfejlettebb magyarországi régió, Közép-Magyarország értékének (20329 PPS) harmadát. Ez az EU-25 regionális átlagához képest 36,1%-os értéket jelent.

A jövedelmi helyzet változására vonatkozó adatok értékelése szintén fontos információt jelent, hiszen így egy esetleg kedvezőtlenebb jövedelmi helyzethez társuló erőteljesebb növekedési ütem hosszú távon esélyt nyújthat arra, hogy a jelenleg tapasztalható jövedelemkülönbségek hosszú távon megszűnhessenek. A jövedelmi helyzet változását tükröző mutató a 2000-2002 közötti időszak EU-25 átlagos növekedési üteméhez mért

---

<sup>1</sup> Purchising Power Standard=Standard vásárlóerő

ütemkülönbség mutatója. Magyarország vonatkozásában mind a 7 régió a mutató pozitív értékével rendelkezik, a mutató értéke 0,39% és 16,62% között szór. Az európai tendenciákkal összhangban a fővárost magában foglaló közép-magyarországi régió növekedési ütemkülönbsége a legmagasabb. Az észak-magyarországi régió esetében a mutató értéke 2,47. Ez közepes értéknek tekinthető, hiszen 3-3 régió rendelkezik kedvezőbb, illetve kedvezőtlenebb értékkel. Ez egyben azt is jelenti, hogy az észak-magyarországi régió jövedelmi helyzetében jelentős módosulásra nem lehet számítani, hiszen a növekedési ütem hazai összevetésben sem mutat kiemelkedő értéket, így az elmaradottság szintjének felszámolása nem várható.

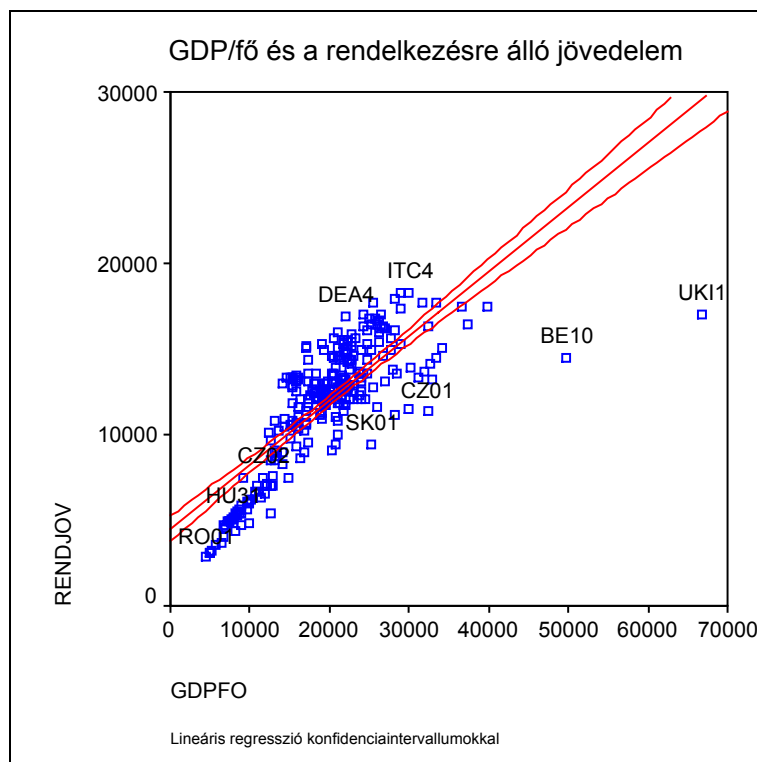
A regionális GDP/fő mutató alkalmas ugyan arra, hogy egy adott régióban megtermelt jövedelem szintjét jelezze, ugyanakkor az adott régióban rendelkezésre álló jövedelmek szintje egyéb tényezőktől is függ. Figyelembe kell venni az adott régióban foglalkoztatott, de a jövedelmet más régióban felhasználó ingázókat, valamint az egyéb, kamat-, részesedés- és bérleti díj jellegű jövedelmeket, melyek más régiók lakosságának jövedelmét növelik. Ennek érdekében a régiók tényleges jóléti helyzetének összehasonlítására az utóbbi időben előtérbe kerültek a háztartásstatisztikai felmérések, melyek ugyan nem helyettesítik a regionális GDP-re vonatkozó információkat, de egyéb, kiegészítő jellegű ismereteket nyújtanak a lakosság tényleges jövedelmi helyzetéről. A háztartások elsődlegesen rendelkezésre álló jövedelme 2002-ben 2693 és 24082 PPS között szóródott az EU-25 tagállamok régióiban. Ez azt jelenti, hogy a nagy agglomerációk GDP/fő mutató alapján számított kiugró regionális jövedelmi értékei mérséklődtek, ami az ingázásból adódó hatásokból adódott. Az észak-magyarországi régió mutatójának értéke 5480 PPS volt, ami a második legrosszabb érték volt az észak-alföldi régiót követően. A főváros közelsége és az ingázás hatásának kiküszöbölése a lemaradást csökkentette a közép-magyarországi régióval szemben, melynél a mutató értéke 11385 PPS volt. Az észak-alföldi régió helyzetének relatív rosszabbodása azt jelenti, hogy a fővárosi munkavállalási lehetőségektől való távolság meghatározó szerepet gyakorol egy-egy magyarországi régió jövedelmi helyzetére.

A jövedelmek nivellálódásának hatását fokozza egyébként az állami költségvetés jövedelemátcsoportosító szerepe is, melynek mutatója a rendelkezésre álló jövedelem mutatójában jelentkezik. Ennek szóródása 2826 PPS és 18332 PPS között mutatkozott. E mutató értéke alapján az észak-magyarországi régió hazai relatív helyzete nem változott, továbbra is csak az észak-alföldi régiót előzi meg az 5222 PPS értékkel, de a közép-

magyarországi régió relatív helyzete e mutató figyelembe vétele mellett tovább romlott, hiszen már csak 9041 PPS értéket ért el.

Érdekes mutató a jövedelmi különbségek vonatkozásában a háztartások számára rendelkezésre álló jövedelmek és az egyes régiók által megtermelt jövedelmek arányának alakulása. Mivel a háztartások számára rendelkezésre álló jövedelmek mutatják az ingázás, a bérleti díjak, osztalékok és kamatjellegű jövedelmek és az állami jövedelemátcsoportosítás hatását is, jelentős eltérések tapasztalhatók a megtermelt GDP és a rendelkezésre álló jövedelmek között. A fenti regionális jövedelemátcsoportosítás negatív hatása legnagyobb mértékben a közép-magyarországi régiónál jelentkezett. Itt a rendelkezésre álló jövedelem a megtermelt GDP 79,4%-át tette ki, míg a dél-dunántúli régió a megtermelt jövedelem 124,0%-a állt a háztartások rendelkezésére. Az észak-magyarországi régió a régiók rangsorában közepes helyzetet foglal el. 95,3%-os értékkel, ezzel a régiók között a 4. helyet foglalja el, tehát az állami transferek segítségével a kedvezőtlen jövedelemtermelő képességét a háztartások átlagos rendelkezésre álló jövedelme kiegyenlíti. Ez összességében kedvező pozíciót jelent a megye alapvetően kedvezőtlen jövedelmi és jövedelemnövekedési pozíciói mellett.

A 2. számú ábra az 1 főre eső jövedelem és a háztartások rendelkezésére álló jövedelem mutatói közötti összefüggést mutatja be. A két mutató között erős lineáris összefüggés tapasztalható. Az észak-magyarországi régió helye a regressziós egyenes alatt található, az alacsony jövedelmű és az alacsony rendelkezésre álló jövedelemmel rendelkező régiók között található. Az ábra alapján megállapítható, hogy a legmagasabb rendelkezésre álló jövedelem az átlagos jövedelemtermelő képességgel rendelkező régióknál mutatható ki, tehát a költségvetés jövedelemátcsoportosító tevékenységének kárvallottjai a magas jövedelemtermelő képességű régiók mellett az alacsony jövedelemtermelő képességű régiók is.



**2. ábra: Az 1 főre eső jövedelem és a háztartások rendelkezésére álló jövedelem közötti kapcsolat.**

**Forrás: Saját számítás**

A háztartások jövedelmi pozícióira vonatkozó szemléletes mutató a jövedelemadók és társadalombiztosítási járulékok aránya a rendelkezésre álló jövedelmek arányában. E mutató esetében a 2002. évi helyzetnek az 1995. helyzethez viszonyított változása áll rendelkezésre az EU-25 tagállamok régióinak vonatkozásában. Valamennyi magyarországi régió pozitív értékkel rendelkezik, tehát az adóztatási szint növekedett a rendelkezésre álló jövedelmek arányában, vagyis az adóköteles munka- és vállalkozási jövedelmek aránya is emelkedhetett a háztartások rendelkezésre álló jövedelmében, a két szélső érték 0,2793% és 1,4679%. Az észak-magyarországi régió esetében a mutató értéke 0,7768%, ami a régiók rangsorában az 5. helyet jelenti.

## ***Munkaerő-piaci helyzet***

### **Foglalkoztatás**

A munkaerő-piaci helyzet jelentős javítása az Európai Unió versenyképességének stabilizálására vonatkozó erőfeszítések legfontosabb terepe. A 2000. évben elhatározott

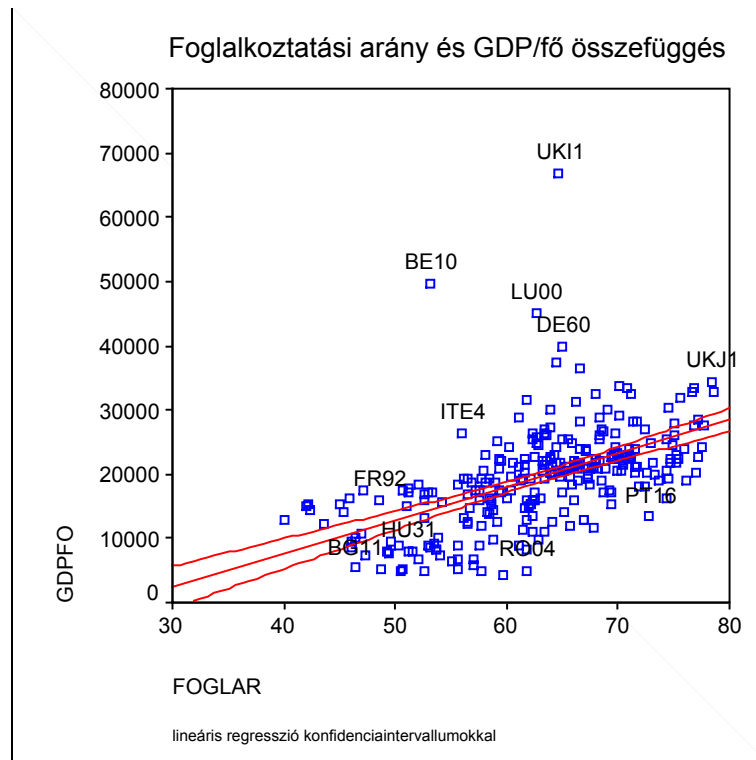


lisszaboni foglalkoztatási célok értelmében a foglalkoztatási arányt a 15 és 64 éves férfiak körében 70%-ra, a nők esetében 60%-ra kellene 2010-re emelni. A stockholmi európai tanácsi ülés 2005-re kiegészítő célként határozta meg a férfiak esetében a 67%-os, a nők esetében az 57%-os foglalkoztatási szint elérését. A 2003. évi adatok alapján megállapítható, hogy a 2005. évi célok elérése nem várható, s ez a tény nehezíti a 2010-re kitűzött célok megvalósítását is. Magyarország esetében a foglalkoztatási arány 51,16% és 62,27% között szóródik, sajnálatos módon az észak-magyarországi régió rendelkezik a legkedvezőtlenebb értékkel. A 2002-2003. évi időszakban a foglalkoztatási szint változása rendkívül tarka képet mutat. Az egyes régiókban az éves változás mértéke  $-2,39\%$  és  $+4,24\%$  között alakult. Ezen belül az észak-magyarországi régió mutatója  $1,6\%$ , vagyis a régiók mezőnyében a 4. helyet foglalja el, ami alkalmas arra, hogy a pozitív tendenciák állandósulása esetén a régiók közötti relatív helyzete javuljon. Erre annál is inkább esély mutatkozik, mivel Magyarország esetében a Duna vonala erős határt jelez. A Dunától keletre elterülő 3 régióban a foglalkoztatási szint  $51-52\%$  között van, míg a Dunától nyugatra lévő térségben és a központi régióban  $60-62\%$  közötti foglalkoztatási szintet mértek.

A női foglalkoztatottság értéke is rendkívül alacsony,  $45,4\%$  és  $55,7\%$  között szóródik. Ennél a mutatónál az észak-alföldi régió van a legkedvezőtlenebb helyzetben, de  $46,4\%$  értékkel az észak-magyarországi régió az utolsóelőtti helyen található a régiók között.

Az önfoglalkoztatás szintjének mutatója a foglalkoztatáson belül jelzi az önállóak és a vállalkozók arányát, s ezen keresztül a kezdeményezőkézség, képzettség és vállalkozási képesség elterjedtségét a társadalomban. A magyarországi régiók értékei  $10,43\%$  és  $15,48\%$  között vannak. A legkedvezőbb a helyzet a dél-alföldi régióban, ahol feltehetőleg az agrárvállalkozások magas száma miatt tapasztalható a mutató magas értéke. Az agrárágazat helyzetét taglaló fejtegetések alapján nem okoz meglepetést, hogy a legalacsonyabb értékkel,  $10,43\%$ -kal éppen az észak-magyarországi régió rendelkezik.

A 3. számú ábra a foglalkoztatási arány és az 1 főre eső jövedelem közötti összefüggést szemlélteti. A két mutató értékei között erős lineáris regressziós kapcsolat mutatkozott. Az észak-magyarországi régió helye a regressziós egyenes alatt, az átlagtól elmaradó jövedelemmel és foglalkoztatási szinttel rendelkező régiók között alatt található.



3. ábra: A foglalkoztatási arány és a GDP/fő mutató közötti összefüggés az EU-25 NUTS2 régiókban.

Forrás: Saját számítás

## Munkanélküliség

A 2003. évi munkanélküliségi arány átlagos szintje az EU-25 tagállam vonatkozásában 9,1% volt, ez az előző évhez képest mintegy 0,2%-os romlást jelent. Az európai régiók esetében a mutató értéke 2%-tól 19,6%-ig változik. A magyarországi régiók átlagos munkanélküliségi arány mutatója kedvezőnek tekinthető európai összehasonlításban, hiszen értéke 4,0%-tól 9,7%-ig szóródik. Sajnálatos módon a legkedvezőtlenebb értékkel az észak-magyarországi régió rendelkezik, ami meghaladja az EU-25 régiók átlagát.

A 2002. évi értékhez viszonyított változás szintén kedvezőtlen. Az egyes magyarországi régiók esetében 0,8% növekedés és 1,1% csökkenés a két szélső érték. Az észak-magyarországi régióknál volt tapasztalható a legmagasabb, csaknem 1 %-os növekedés.

## ***Kutatási és fejlesztési tevékenység, illetve eredményeinek hasznosítása az ipari és szolgáltatási ágazatokban***

A foglalkoztatás folyamataival kapcsolatban már említett lisszaboni célok alapján az európai integrációs térség 2010-ig terjedő főbb prioritásai között szerepel a tudásalapú gazdasági

térség megteremtése, melynek érdekében az USA és Japán által már elért, illetve megközelített 3%-os GDP-arányos kutatási-fejlesztési ráfordítási szint szükséges. A 2002. évi adatok alapján az EU-25 tagállami régiók átlagosan 1,9%-os szintet értek el, ami a célkitűzésektől jelentősen elmarad. Az átlagos értéket alulmúló értékek tapasztalhatók a régi tagállamok közül Spanyolország, Portugália és Görögország, valamint az újonnan csatlakozó tagállamok régióiban. Magyarország régióinál az érték 0,3% és 1,5% között szóródik, az észak-magyarországi régió ennél a mutatónál is a legkedvezőtlenebb értékkel rendelkezik, holtversenyben a nyugat-dunántúli régióval. Ez azt jelenti, hogy a régió helyzete az uniós átlagtól elmaradó magyarországi régiók között is siralmas, hiszen a legkedvezőbb értéket elérő közép-magyarországi régió mutató értékének mindössze 20%-val rendelkezik. Ez annak ellenére is így alakult, hogy a térségben Miskolc jelentős egyetemi központnak tekinthető, s Eger, Gyöngyös, Salgótarján is rendelkezik felsőoktatási kapacitásokkal. A vidéki lét önmagában nem jelent leküzdhetetlen hátrányt a K+F erőforrások megszerzésében, hiszen a Szeged és Debrecen tudományegyetemi központokkal rendelkező észak- és dél-alföldi régiókban a mutató értéke 0,7 és 0,8%.

A tudományos-technológiai kapacitások emberi erőforrás oldalát mérő mutató a HRST mutató, mely a felsőfokú végzettségű és felsőfokú végzettségű képzettséget igénylő munkakörökben tevékenykedő foglalkoztatottak arányát mutatja a foglalkoztatottak körében. Az EU-25 tagállam átlagos értéke 39,8%. Magyarország régióinak értéke 27,4% és 45,4% között szóródik. Bár az észak-magyarországi régió nem a legkedvezőtlenebb értékkel rendelkezik, a 27,61% érték épphogy csak meghaladja a dél-magyarországi régió értékét.

A feldolgozóiparban a csúcstechnológiai ágazatokban foglalkoztatott munkavállalók aránya 2003-ra elérte a 6,6%-ot. A magyarországi régiók mutatójának értékei 4,69% és 13,07% között szóródnak, az észak-magyarországi régió helyzete ezen belül 8,65%, ami meghaladja a közép-magyarországi régióban mért 6,94%-os értéket, s csak két dunántúli régió előzi meg e mutató értékei alapján felállított rangsorban.

A csúcstechnológiát használó szolgáltatási ágazatokban, a telekommunikációs és elektronikus adatfeldolgozási, légi és vízi közlekedési szektorokban történő foglalkoztatás európai átlagban szintén magas, mintegy 10,4%-os. Az ezen ágazatokban átlagon felüli foglalkoztatási szintet mutató régiók európai szinten nem feltétlenül kötődnek a fővárosi, illetve központi régiókhoz, így ezek erőteljes fejlesztése együtt járhat egy adott országon belüli regionális fejlettségi

különbségek mérséklődésével is. A magyarországi régiók esetében a vidéki régiók versenyelőnye sajnos nem tapasztalható, hiszen egyetlen vidéki régió mutatójának értéke sem éri el a közép-magyarországi régió esetében mért 15,1%-os érték 50%-át. Az észak-magyarországi régió esetében az érték 5,86%, ami a második legalacsonyabb az országban.

A fejlett technológiát alkalmazó ágazata a feldolgozóiparban felvilágosítást nyújt arról, hogy a tudományos-technikai fejlődés eredményei milyen mértékben váltak a tényleges gazdasági gyakorlatot befolyásoló tényezővé. A magyarországi régiók esetében ez az arány 21,6% és 43,4% között szóródik. A várakozásoktól eltérően az észak-magyarországi régió helyzete nem kedvezőtlen, a Dunától keletre eső régiók között élenjáró hellyel rendelkezik 32,8%-os értékkel, helyzete kedvezőbb, mint a 25,8%-os értékkel rendelkező dél-dunántúli régióknak.

A magas technológiai szintű szolgáltatások részaránya a szolgáltatási szektor területén az előzőhöz hasonló információtartalmú mutató. Ennek értéke a magyarországi régióknál 10,7%-tól 18,0%-ig szóródik. Az észak-magyarországi régióknál tapasztalható mutató érték a második legkedvezőbb érték a közép-magyarországi régiót követően, így összességében a tudományos-technikai vívmányok alkalmazásával összhangban mind az ipar, mind a szolgáltatások területén kedvező kép tapasztalható az észak-magyarországi térségben. Mivel a fejlett technológiát alkalmazó vállalkozások általában kevésbé járulnak hozzá a foglalkoztatás bővítéséhez, ezért a foglalkoztatásra gyakorolt kedvező hatás kevésbé várható, ugyanakkor a fejlett technológia letelepedése egy adott régióban egyéb, pozitív jellegű folyamatokat generálhat, ezért mindenképpen kedvező tendenciának és egy későbbi növekedés esélyét megteremtő folyamat kezdetének tekinthető.

A lakosság képzettségi szintjének alakulása felvilágosítást nyújt arról, hogy milyen mértékben képesek megfelelni a kor kihívásainak. A 17 éves korúak iskolarendszerű képzésben való részvételi aránya mutatja azt, hogy a lakosság mekkora hányada juthat el potenciálisan a ma már a társadalmi-gazdasági életben a versenyképesség minimális szintjét biztosító lezárt középiskolai képzettséghez. Az EU-25 tagállam átlaga 86,3% volt 2003-ban. Az észak-magyarországi régió e mutató vonatkozásában is kedvezőtlen helyzetet foglal el, a 81,5%-os érték a második legkedvezőtlenebb, s jelentősen elmarad a közép-magyarországi régió 92,49%-os értékétől.

A felsőfokú képzésben részesülő lakosság arány az EU-25 tagállam átlagában 16,2%. A magyarországi régiók esetében 8,9% és 27,4% között szóródik a mutató értéke, s az észak-

magyarországi régió zárja a régiók sorát. Mivel a mutató a képzés és nem a képzettek területi megoszlását mutatja, ezért bizonyos területi aránytalanságok jelentkeznek a főváros, illetve bizonyos egyetemi központok elszívó hatása miatt, de mivel az egyetemi képzés nemcsak a gazdasági-társadalmi élet feltételrendszerének megteremtésében játszanak szerepet, hanem ellátó funkcióin keresztül a foglalkoztatás és a gazdasági teljesítmény jelentős központjait is jelentik, ezért a mutató alacsony értéke egyben a térség gazdasági teljesítményének jelenlegi helyzetére is magyarázatot nyújt.

A felsőfokú képzettséggel rendelkezők aránya a munkaképes korú lakossághoz képest jól érzékelteti a munkaerőforrás minőségi összetevőit. A magyarországi régiók értékei 10,58% és 21,3% között szóródnak, az észak-magyarországi régió helyzete nem kirívóan rossz, két régiót megelőzve 11,4%-os értékkel rendelkezik, de ez az érték is alig haladja meg a közép-magyarországi régió értékének 50%-át.

## **Turizmus**

A turisztikai ágazat teljesítőképessége az európai gazdasági térségben meghatározónak tekinthető, hiszen foglalkoztatási és jövedelemtermelő és életminőségi okokból is kiemelt jelentőségű.

Az 1000 főre eső szálláshelyek száma magyarországi összehasonlításban rendkívüli szóródást mutat, az észak-magyarországi 13,3-tól egészen a közép-dunántúli 49,5-ig. Bár a régió nem rendelkezik a Balaton térségének turisztikai vonzerejével, az elmaradottság szintje még a kelet-magyarországi régiókkal összevetve is megdöbbentő mértékű, hiszen a második leggyengébb ellátottsági szintű dél-magyarországi régióban is 27,7 a mutató értéke.

A minőségi szálláshelyek rendelkezésre állása, melyet a szállodai férőhelyek száma mutat az összes szálláshelyre vetítve, szintén kedvezőtlen, hiszen az észak-magyarországi régióban az arány 42,3%, míg a közép-magyarországi régióban ez az érték 74,7%. Így az alacsony szintű szálláshely-ellátottság kedvezőtlen ágyösszetétellel párosul, így a térség versenyképessége a minőségi turizmus piacán nem tekinthető megfelelőnek.

## ***Az észak-magyarországi régió összesített fejlettségi szintjének meghatározása az EU-25 tagállami régiók között klaszteranalízis segítségével***

A vizsgálat lezárásaként néhány kiválasztott mutató elvégeztem segítségével az egyes EU-25 régiók fejlettségi szintjének meghatározását. Az elemzést klaszteranalízis segítségével végeztem, az elemzéshez felhasznált mutatók az 1 főre eső GDP, a háztartások 1 főre eső jövedelme, a háztartások 1 főre eső rendelkezésre álló jövedelme, valamint az egyes régiók foglalkoztatási aránya volt. A változók standardizált értékei alapján a régiók két klaszterba sorolását végeztem el. A klaszteranalízis alapján 174 régió került a mutatók átlagon felüli értékei alapján a fejlett régiók klaszterébe, míg 82 régiót a fejletlen régiók közé kellett sorolni. Az észak-magyarországi régió a mutatók kedvezőtlen értékei miatt a fejletlen régiók közé került, s ebben osztozik az egyéb magyarországi és a legtöbb kelet-európai régió sorsában. A kelet-európai régiók közül mindössze Szlovákia és Csehország központi régiója került a fejlett régiók közé. (Szlovénia adathiány miatt nem került besorolásra.) Természetesen az egyes mutatók esetében a kelet-európai régiók jelentős változékonyságot mutatnak, így a két klaszter feltételezéséből kiinduló elemzés csak a valóság egy szűk szeletét képes érzékeltetni.

Az észak-magyarországi régió vonatkozásában a fejletlen régiók klaszterébe történő besorolás azonban minden bizonnyal megfelel a realitásoknak. Bár az egyes mutatók vonatkozásában vannak az európai átlagot pozitív értelemben meghaladó, illetve az európai átlagnak megfelelő értékek, a gazdasági teljesítőképességre vonatkozó mutatók általában még az európai értékeket sem érik el. A magyarországi régiók rangsorában pedig egyértelműen a sereghajtók közé tartozik az észak-magyarországi régió. Ez azt jelenti, hogy a felzárkózás folyamatában még hosszú és nehéz folyamat áll előttünk. A feladat elsősorban a kelet-magyarországi régiók körében a helyzet javítása, majd a három, Dunától keletre fekvő régió leszakadásának megakadályozása a közép-magyarországi és a dunántúli régióktól. Ebben a hosszú távú feladatban meghatározó lehet az alacsony foglalkoztatási szintben lévő tartalékok mozgósítása, ami a lakosság képzettségi szintjének növelésén keresztül lehetőséget nyújthat a magas technológiát képviselő feldolgozóipari és szolgáltató kapacitások letelepítéséhez és meggyökereztetéséhez az észak-magyarországi régióban.

### ***Felhasznált irodalom***

Barta Imre-Zsugyel János: Gondolatok BAZ megye gazdaságfejlesztésének esélyeiről, In: Tér és Társadalom 1988.3.sz. p43-56

Eurostat: Statistic Yearbook 2005. Data 1999-2003

Zsugyel János: Területi fejlettségi különbségek kialakulására ható tényezők vizsgálata az Európai Unió 27 tag- és tagjelölt államának régióiban, Észak-magyarországi Stratégiai füzetek: 2004/1 sz. p98-111

Zsugyel János: The Economic and Social Consequences of the Reconstruction of the Economy of the BAZ County in Hungary  
Transactions of the Institution of Mining and Metallurgy, Vol. 111. 2002, Eastbourne England, 2002. p.A197-200

Zsugyel János: Szóttas vagy patchwork: milyen területfejlesztési stratégiát válasszunk, Észak-magyarországi stratégiai füzetek 2005/2. (megjelenés alatt)